

東神戸病院 ニュース

2024年
6・7月号
VOL.199

編集・発行：東神戸病院広報宣伝委員会

〒658-0051 神戸市東灘区住吉本町1丁目24番13号 TEL 078-841-5731 FAX 078-822-6877
<https://k-kyowakai.or.jp/eastkobehp/> E-mail: Higashi_kobe-hp@k-kyowakai.or.jp

この春も行いました。高校生看護体験

総勢 76 名の高校生が参加してくれました

新型コロナウイルス感染症が5類感染症に位置づけられたとはいえ、まだまだ感染の不安はありましたが「看護師になりたい、どんなお仕事なんだろう」と思っている高校生の為、感染に注意しながら今年は現場での体験を行うことができました。

高校生からは「忙しそうだけど、責任ある仕事」「患者さんに寄り添っている姿が素敵です」「やっぱりいい仕事」など、うれしい感想を頂きました。

いつも思いますが、高校生に私たちの仕事をみせてあげていると思いがちですが、実はこの高校生看護体験を通して私たちが元気ももらっています。「この仕事をしてやりがいは?」「大切にしていることは何ですか?」などなかなか聞かれない質問をされますが、改めて自分たちの仕事の良さ、働いているスタッフのやさしさなど感じ、「患者さんとの距離が近い」「笑顔がすてきです」と言われ元気ももらっています。参加していただいた高校生もまた将来そんな笑顔がでるような看護師さんになってほしいですし、一緒に働きたいなと思いがらかかわっています。



着任医師紹介



4月1日より着任いたしました、松本郁子（いくこ）と申します。

東神戸病院は、一人一人を尊重し患者さん中心の医療を行う、という理念が決してふれないところが素晴らしいと感じております。ご縁があり、ここで仕事をさせていただけることを大変嬉しく、また有難く思っております。

私は子育てをしながら非常勤で外来や健診を担当していた期間が長く、ベテランであるはずの年齢ですが、まだまだ未熟です。けれども、ここでは働く者も一人一人を尊重していただき、苦手分野についても周りの方々が親切にご指導下さいます。良い食事・運動・睡眠を心掛けて（割と健康オタクです）、脳細胞と体を元気に保ち、教えて頂いたことをしっかり身に付けていきたいです。

患者さんの話を聞かせて頂くのは好きなのですが、ストップするのが苦手なため、外来診察では次の方をお待たせしがちかもしれません。時間配分や手際も課題の一つです。それ以上に、患者さんの不安を減らし元気を与えられるような診療を心掛けたい、そしてその前提として、的確な医療をきちんと提供できるように、日々勉強し経験を積みたいと思っております。

どうぞよろしくお願いいたします。

* * * * *

第32回 納涼盆踊り大会のご案内

日時 8月3日（土）18時～20時

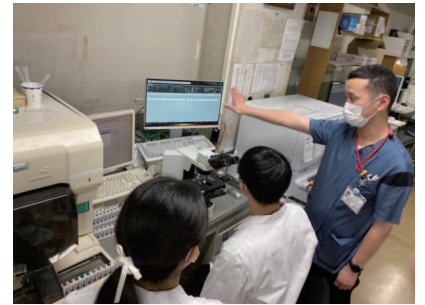
場所 雨の神公園（東神戸病院北側・山手幹線を西に約190m。住吉本町2-25-28）

今年も東神戸病院と東灘区内の互助組合支部の合同で盆踊りを開催します。



春の高校生 1 日医師体験

兵庫民医連では、高校生を対象に1日医師体験を年2回（春と夏）実施。東神戸病院では、1日3名の学生を受け入れています。この企画は大変好評で、毎回希望者が多くて泣く泣くお断りしている状態です。プログラムは、外来診察見学・院内見学・BLS体験・部門訪問・医師との懇談です。主に、外来診察見学・BLS体験・部門訪問が「体験」、医師との懇談が「交流」に大別されます。医師体験後は、表彰状形式の「修了証」に医師との記念写真と激励メッセージを添付して送付します。受験までモチベーションアップは間違いなし！



ここで、参加者からの感想を一部抜粋します。「外来診察では、患者さんの目を見て話を聞かれている印象でコミュニケーションを大切にしていると感じた」「BLS体験では、思った以上に胸骨圧迫に体力が必要だと感じた」「医師の方の患者さんを覚えているのも凄いなと思ったし、同伴者の方への気遣いが雨の日だったので、気を付けてなどの一言がとても思いやりを感じとれた」「チーム医療を重視している印象を持ちました。特に薬剤師の方が、医師の出した処方箋内容を確認したり、相談しているところです」「特に印象が残ったのは医師との懇談での『医師は医療の中心にいられる』という言葉、そして検査科の方の仕事の様子です」など…。

最後に、御協力して頂いた先生方及びスタッフの皆様、本当にありがとうございました。この夏も実施しますので、また御報告をさせていただきます。

エコーの機器更新を行いました



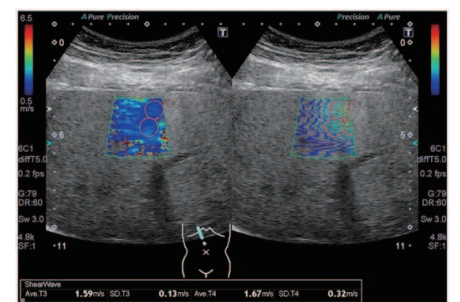
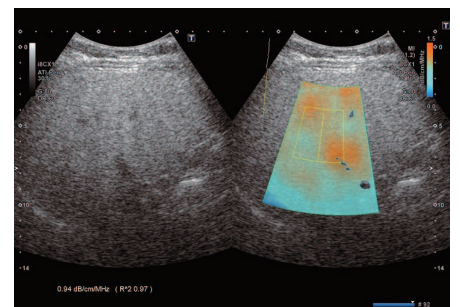
昨年 10 月にエコーの機器更新を行い、Canon Aplio i700を導入しました。（左）
i700では、ATI（attenuation imaging）、SWE（Shaer Wave Elastography）という脂肪肝、肝臓の線維化（慢性肝炎や肝硬変）のグレードを数値化し客観的に評価することができます。

ATIは肝臓に超音波を当て、その減衰の程度で脂肪肝の具合を評価します。高度の脂肪肝になる程、減衰の値は大きくなっていきます。（右上）

SWEは、肝臓の中を通過していく超音波の速度を数値化して肝臓の硬さ（線維化）を評価します。慢性肝炎、肝硬変となるにつれて肝臓は硬くなっていきます。硬くなればなる程、速度は速くなっていきます。（右下）

以前の機器では、主観的な判断で肝臓の脂肪化具合や硬さを評価していたので、技師による読影能力や手技によって評価のバラつきが見られました。しかし、ATI、SWEは走査も簡易的で、経験歴にとらわれず、安定的に肝臓を評価する事が可能となりました。また、数値化する事により細かくグレードの評価行うことができます。

肝臓の評価以外にも、十数年ぶりの機器更新なので、単純に画質や機器の操作性など、機器性能がものすごく良くなっています。今までよりも、疾患の見逃しや早期発見が可能になってくると思います。



外来診療体制表 (2024年7月現在)

	受付開始時間	診療時間
午前	8:30～	8:45～12:00
夜間	16:30～	17:00～19:00

診療科目	時間	月	火	水	木	金	土
内科	午前	*遠山 *藤末 伊藤 鱸 新患外来	*藤末 *瀧本 *遠山/馬田(隔週) 松本(郁) 新患外来	*高島 *瀧本和 *馬田 瀧本(恭) 新患外来	*瀧本 *大槻 *藤末 谷口 新患外来	*武村【1・3】 *永野 *山田 松本(郁) 新患外来	*遠山【4】 *馬田(一般)【1】 松本(成) 新患外来
	午後	*大槻(糖尿病) *吉川(緩和ケア)	*馬田(糖尿病)		*遠山(循環器) *高島(リハ) *瀧本(被ばく)		
	夜間	高島 藤末 水間				*遠山(一般) 瀧本 *大槻(一般)	
外科	午前	菅本		菅本		菅本	菅本【1・3】
	午後						
	夜間						
消化器外科 肛門科	午前		高村		高村		高村【2・4】
	午後						
	夜間						
整形外科	午前	*藤井(一般あり)	合田	*藤井(一般あり)	合田	*藤井(一般あり)	
	夜間					合田	
皮膚科	午前		皮膚科は2023年6月末をもちまして終了しました				
	夜間						
小児科	午前		*森岡			*森岡	*森岡【月2回】
	午後	*森岡(喘息特診)	*森岡			*森岡	
	夜間	*森岡(喘息特診)					
神経心療 内科	午前	*千古	*山中	*千古	*千古	*千古	
	午後			*千古 (ものわすれ外来)	*千古		
	夜間					*千古	

- ・【 】内の数字は第〇週目を表しています。
- ・名前の前に*印がついているのは予約診療です。但し(一般)(一般あり)と書かれている場合は一般診療も行っています。

急病の場合はこの時間の限りではありません。お電話にてご相談ください。

感染症拡大防止のため、病院へ入館する際の体温チェック・マスク着用をお願いします。
また、入院患者さまへの面会制限も実施しております。ご理解・ご協力のほど、よろしくお願いいたします。

特定医療法人 神戸健康共和会

東神戸病院

〒658-0051 神戸市東灘区住吉本町1丁目24番13号

電話：078-841-5731

FAX：078-822-6877

健診予約：078-841-5673

ホームページ：<https://k-kyowakai.or.jp/eastkobehp/>

あなたの声をお聞かせください！

地域の皆様にとって利用しやすい病院を目指していきます。
病院・職員に対する意見・感想をお聞かせください。
(右の二次元コードを読み取ってください)



当院向かい側の立体駐車場は営業終了しました。
近隣駐車場をご利用下さい。

